



Całkowita metamorfoza i nowe życie

Mieszkanie na warszawskiej Ochocie

TEKST EWA POKORSKA COCO PRACOWNIA PROJEKTOWANIA WNĘTRZ
 PROJEKT COCO PRACOWNIA PROJEKTOWANIA WNĘTRZ
 ZDJĘCIA ŁUKASZ MARKOWICZ LUKASZMARKOWICZ.COM

To niewielkie warszawskie mieszkanie z lat 60-tych ubiegłego wieku zostało zaprojektowane dla odważnej i pełnej energii młodej pary, prowadzącej aktywny tryb życia. Pracownia projektowania wnętrz, która wzięła tę przestrzeń na warsztat, zastała nieruchomość w bardzo złym stanie, ale dzięki właścicielom gotowym na całkowitą metamorfozę zniszczonego mieszkania, zyskała ona swoje drugie „wnętrzarskie” życie.

Głównymi wyznacznikami przy tworzeniu wnętrza stały się wygoda i praktyczność, dlatego też bardzo duży nacisk został położony na zmianę układu funkcjonalnego całości przestrzeni. Punktem wyjścia było otwarcie oraz rozświetlenie małych, ciasnych i ciemnych pomieszczeń, a prace nad usprawnieniem codziennego funkcjonowania we wnętrzach mieszkania zostały rozpoczęte od zburzenia ściany oddzielającej kuchnię od strefy jadalniano-wypoczynkowej.

Poza opracowaniem układu, projekt aranżacji zawierał również skrupulatnie przemyślane założenia wizualne. Całość tworzy określoną, spójną stylistycznie przestrzeń, a powtarzające się w poszczególnych pomieszczeniach wybrane materiały wykończeniowe tworzą ramę dla wnętrzkarskich dodatków dobranych do indywidualnych potrzeb inwestorów. Marzeniem właścicielki było wprowadzenie do mieszkania motywu czarno-białej szachownicy, która stała się mianownikiem łączącym pomieszczenia. »



Reklama



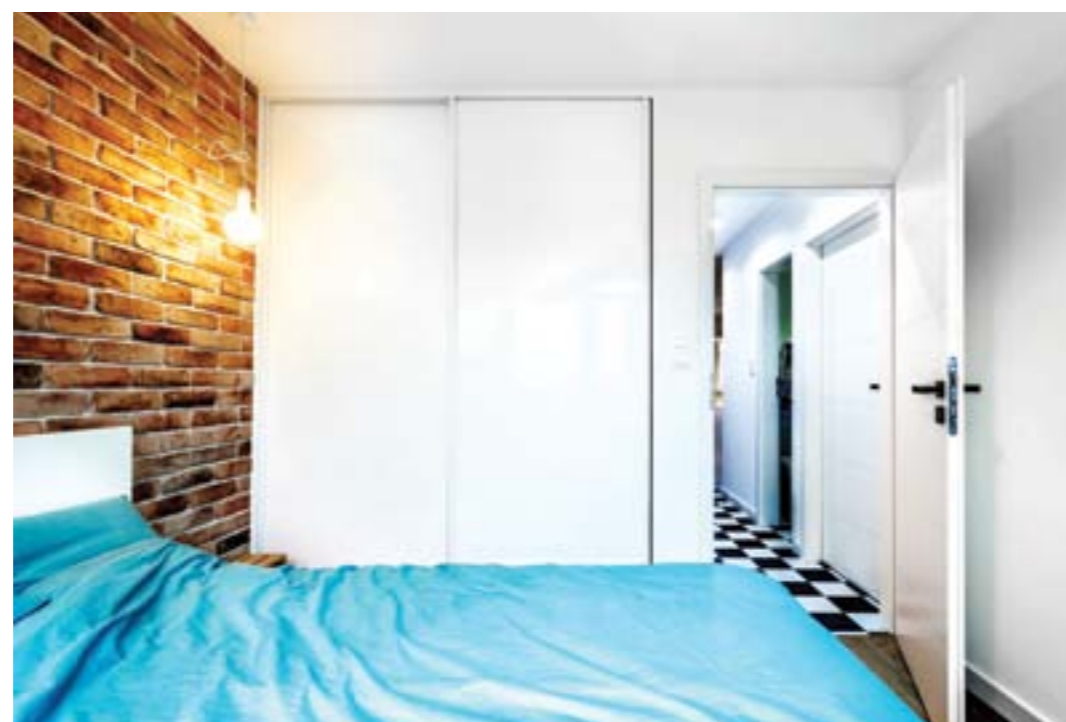
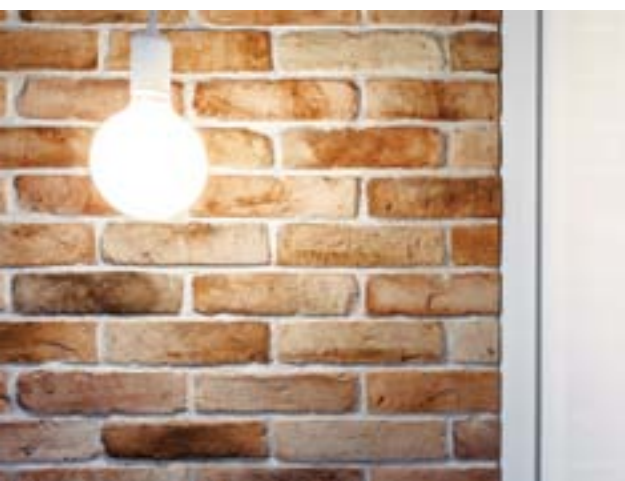
Funkcjonalizm, logika i prostota to trzy podstawowe zasady rządzące zaprojektowanymi wnętrzami całego mieszkania. Styl życia właścicieli kochających spotkania towarzyskie, ale i ceniących domowe zacisze, narzucił pomysł, by mieszkanie zostało optycznie podzielone na dwie strefy: dzienną - reprezentacyjną oraz prywatną - sypialnianą. Mocnym elementem łączącym optycznie zarówno te dwie strefy, jak i poszczególne pomieszczenia są płytki ułożone na podłodze w układzie wspomnianej wcześniej czarno-białej szachownicy. Pojawiające się w strefie komunikacji, łazience, kuchni oraz w prywatnym pokoju inwestora wypełniają tę przestrzeń inwestycji, która tworzy centralnie zorganizowaną strefę nazwaną roboczo kwadratem komunikacji. Zastosowanie szachownicy na tak niewielkiej powierzchni nie tylko wyznacza centralną strefę ▶

Niewielkie warszawskie mieszkanie z lat 60-tych ubiegłego wieku zostało zaprojektowane dla odważnej i pełnej energii młodej pary, prowadzącej aktywny tryb życia. Pracownia projektowania wnętrz, która wzięła tę przestrzeń na warsztat, zastała nieruchomość w bardzo złym stanie.



komunikacji, ale przede wszystkim powiększa optykę mieszkania, łącząc wszystkie pomieszczenia. Efekt ten pogłębił zabieg przeniesienia czarno-białych płytek z podłogi na ściany, co dodatkowo wizualnie powiększy przestrzeń mieszkania. Płytki spowodują, że pomieszczenia odbierane będą jako jednolita całość o określonym, czytelnym dla osoby poruszającej się po domu charakterze. Owe kafelki ceramiczne pojawią się także na czworokątnym balkonie, zachowując spójność wnętrza i zewnątrz.

W mieszkaniu zastosowano rozwiązania wpływające na wygodę codziennego funkcjonowania oraz na powiększenie optyki jego niewielkiej przestrzeni. Układ pokoju dziennego wraz ze strefą jadalni, kuchni i komunikacji został zaaranżowany tak, by z każdego punktu użytkownicy mieli zapewnione szerokie pole widzenia na strefę audio, ciągi komunikacyjne, a także swobodne interakcje pomiędzy niewralgicznymi częściami, jakimi są kuchnia, aneks jadalny oraz miejsce relaksu. W tym celu wyburzono ścianę działową między pokojem a kuchnią. Część kuchenna została optycznie oddzielona od strefy dziennej praktycznym, pełnym szuflad roboczym półwyspem. W jego pobliżu wykrystalizowała się przestrzeń spożywania posiłków – to strefa, która z jednej strony jest miejscem centralnym domu, z drugiej stanowi łącznik wizualny dla całej części reprezentacyjnej, w której towarzyszy inwestorzy przyjmują gości. Usytuowana jest ona bowiem między ▶



Reklama

W mieszkaniu zastosowano rozwiązania wpływające na wygodę codziennego funkcjonowania oraz na powiększenie optyki jego niewielkiej przestrzeni. Układ pomieszczeń został zaaranżowany tak, by z każdego punktu użytkownicy mieli zapewnione szerokie pole widzenia.

kuchnią a strefą wypoczynku, w której znajduje się wygodna kanapa, kawowe stoliki i kącik audio. Sprytnie rozwiązania znacznie powiększają otwarte pomieszczenie. Wielkie lustro znajdujące się na froncie szafy w strefie komunikacji na przeciwko kuchni wizualnie powiększa strefę kuchenną, a lustro postawione na podłodze i oparte o ścianę tuż za stołem w strefie spożywania posiłków odbija przestrzeń wypoczynkową wraz ze ścianą audio. Całość jest jasna, widna, utrzymana w ciepłej kolorystyce bieli skonstrastowanej z matową czernią – barwą, która pokrywa ścianę łączącą strefę komunikacji przedpokoju z częścią wypoczynkową i - co najważniejsze - sprytnie „chowa” ustawioną na jej tle czarną lodówkę. Podobną rolę pełnią wprowadzone do mieszkania plamy błękitnego koloru, jedynej żywej barwy urozmaicającej biele i czernie. Pojedyncze niebieskie detale rozłożone w kluczowych punktach percepcyjnych przestrzeni wewnątrz mieszkania pełnią funkcję nie tylko urozmaicającej dekoracji, ale i wizualnie wyznaczają poszczególne strefy zadań codziennego, domowego życia. Przykładowo, wiszące szafki kuchenne znajdują się nie tylko w strefie roboczej. Ich linia kontynuowana jest dalej w w aneksie jadalnym, a tym samym obejmuje ona całą szerokość części dziennej. ▶



Sprytne rozwiązania znacznie powiększają otwarte pomieszczenie. Wielkie lustro znajdujące się na froncie szafy w strefie komunikacji naprzeciwko kuchni, wizualnie powiększa strefę kuchenną, a lustro postawione na podłodze i oparte o ścianę tuż za stołem w strefie spożywania posiłków odbija przestrzeń wypoczynkową wraz ze ścianą audio.

Błękit pojawia się także w małej łazience, której przestrzeń została zaaranżowana tak, by wizualnie stanowiła miejsce wspólne. Pełni ona funkcję swobodnego łącznika dla tego, co codzienne - publiczne i tego, co prywatne - sypialniane, dlatego też jej podłoga pokryta jest czarno-białą szachownicą, co powiększa optykę pomieszczenia i zapewnia efekt kontynuacji strefy dziennej. By nadać łazience przytulnego charakteru, ściana prysznicowa pokryta została płytką drewnopodobną, która ociepla całe pomieszczenie. Co ważne, ściana ta sprawia wrażenie przeniesienia na jej płaszczyznę drewnianej podłogi znajdującej się w pokoju dziennym i sypialni. Całość uzupełnił niewielki pas błękitnej mozaiki o odcieniu odpowiadającym niebieskiej barwie występującej w pozostałych strefach mieszkania.

Biel skonstrastowana z czernią, drewniane wykończenia, powtarzające się plamy błękitu, przykuwające uwagę punkty oświetlenia, jak np. lampa zawieszona nad skrajem drewnianego blatu kuchennego półwyspu i pełniąca funkcję nie tylko dekoracji, ale także architektonicznego optycznego oddzielenia kuchni od jadalni, wpływają na klimat tego niewielkiego, warszawskiego mieszkania. Wszystkie materiały - zarówno płytki, jak i fronty szafek - mają matowe wykończenie, a to dodatkowo nadaje wnętrzu charakternej, aksamitnej, ciepłej i spokojnej atmosfery mieszkania usytuowanego na jednym z warszawskich, pełnych życia osiedli. ❖



Reklama